

CONSILIUL JUDEȚEAN
DÂMBOVIȚA

COMPLEXUL NAȚIONAL MUZEAL
„CURTEA DOMNEASCĂ,, TÂRGOVIȘTE

MUZEUL EVOLUȚIEI OMULUI ȘI TEHNOLOGIEI ÎN PALEOLITIC



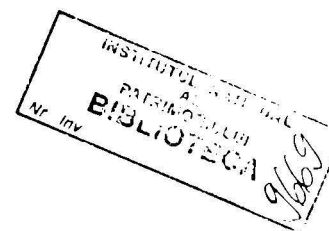
IMAGINEA FEMEII ÎN PALEOLITIC

între 35.000 și 10.000 ani

CONSILIUL JUDEȚEAN
DÂMBOVITȚA

COMPLEXUL NAȚIONAL MUZEAL
„CURTEA DOMNEASCĂ” TÂRGOVIȘTE

MUZEUL EVOLUȚIEI OMULUI ȘI TEHNOLOGIEI ÎN PALEOLITIC



CATALOGUL EXPOZIȚIEI
IMAGINEA FEMEII ÎN PALEOLITIC
între 35.000 și 10.000 ani

Prof.univ.dr. Marin CÂRCIUMARU
C.S. II dr. Elena-Cristina NIȚU
C.S. III dr. Ovidiu Cîrstina



Târgoviște
2018

Statuetele feminine descoperite în așezările paleolitice, cu vârste cuprinse între 10.000 și 35.000 de ani, se înscriu fără îndoială printre din cele mai spectaculoase mărturii ale culturii materiale preistorice și o componentă esențială a patrimoniului universal. Diversitatea stilistică face dificilă o interpretare globală și subliniază că realizarea lor răspundea anumitor intenții și destinații funcționale particulare. Este remarcabilă răspândirea lor pe spații imense, de la litoralul Atlantic al Europei, până în Siberia Orientală. De asemenea, palierul cronologic este impresionant, iar aspectele culturale sunt diverse, practic acoperind majoritatea culturilor și faciesurile culturale atribuite paleoliticului superior, de la Aurignacian până la Magdalenian, cu o explozie a acestor reprezentări în Gravetian, când sunt cunoscute chiar sub numele de "venusuri gravetiene". Stilistic, au fost interpretate ca fiind adesea dominate uneori de "steatopigie", ceea ce reprezenta eventual idealul estetic al epocii respective, sub anumite impulsuri erotice, sau constituiau expresia cultului fecundității sau fertilității. Statuetele feminine puteau să fie utilizate în riturile magice în vederea asigurării succesului la vânătoare, în măsura în care femeia reprezenta centrul vieții cotidiene, iar activitatea ei se desfășura în jurul vetrei ca centru al comunității, în preajma focului sacru, acolo unde se prepara hrana și se realiza reunirea membrilor comunității și consolidarea clanului. În acest fel, ea reprezenta femeia-stăpână a locuinței, un fel de gardian a focului domestic și garant al succesului la vânătoare, prosperității și procreației. Astfel, imaginea femeii devine simbol al unității și relațiilor grupului de vânători. Rolul femeii capătă în acest fel o semnificație magică, concretizată și sintetizată în statuetele feminine.

EUROPA DE VEST

FRANȚA

1 - Venus de Lespugue



a



b

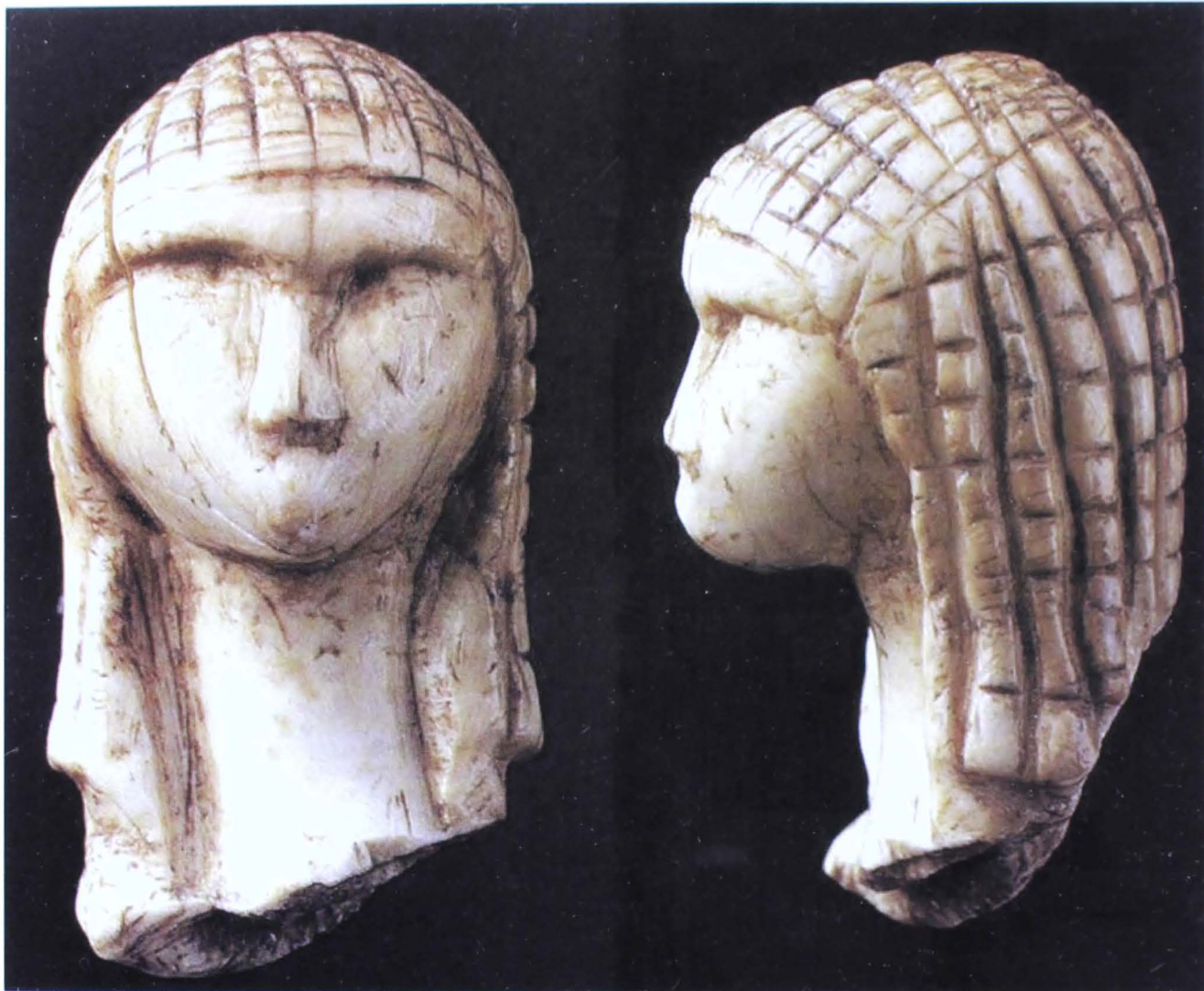


c

Statueta a fost descoperită în peștera Rideaux de la Lespugne, la poalele Pirineilor, în departamentul Haute-Garonne din Franța, prin săpăturile din anul 1922 efectuate sub supravegherea și autoritatea lui R. și S. de Saint Périer. Este sculptată în fildeș, are 14,7 cm înălțime și a fost descoperită în ultima zi a campaniei de săpături, aproape de peretele calcaros, într-o zonă mai profundă a peșterii, într-un strat atribuit culturii Gravetiene. Fesele se dezvoltă pe ambele fețe, ceea ce ar presupune că artistul paleolitic a avut intenția să sugereze două reprezentări feminine. Un unic veșmânt acoperă jumătatea inferioară din partea posterioară a corpului (a-b față-spate; c reconstituire). Capul este mic de formă ovoidă, fără niciun detaliu al feței, dar având marcat în spate părul prin incizii fine, relativ paralele. Gâtul este echilibrat, redat cu multă delicatețe. Toracele este plat, subțire, ceea ce dă senzația de fragilitate, separat net de sânii extrem de voluminoși, umerii sunt căzuți. Sânii ajung practic până la nivelul feselor. Partea din spate a statuetei, la nivelul coloanei vertebrale este plată, dar lasă să se întrevadă conturul brațelor. Abdomenul este foarte mic în raport cu sânii, iar dedesupt se detașează triunghiul pubian. Fesele au dimensiuni exagerate, mult dezvoltate în lateral și destul de aplatizate în spate. Picioarele sunt frumos conturate, cu pulpe puternice, acoperite în spate de un veșmânt, susținut de un cordon, care dă multă originalitate întregului ansamblu. Cu privire la această statuie s-a emis ipoteza că ar fi vorba de o reprezentare dublă, în sensul că poate fi privită, mai ales din spate, și cu capul în jos, ceea ce ar da un alt sens veșmântului respectiv. Statueta aparține Muzeului Omului din Paris.

Imagini după: <http://www.donsmaps.com/lespugnevenus.html>

2 - Venus de Brassempouy sau Venus cu capişon





A fost descoperită sub o vatră în "grotte du Pape" din apropierea satului Brassempouy, departamentul Landes, Franța, în anul 1894. Este sculptată în fildeș, are doar 3,65 cm înălțime, aparține culturii Gravetiene, fiind estimată la 25.000 de ani vechime. Este cea mai cunoscută statueta de tip Venus și una dintre primele fețe umane expresive din arta paleolitică.

Imagini după: <http://www.donsmaps.com/images23/brassempeuouy.jpg>

<http://www.iabrno.cz/agalerie/gravett.htm>

Originalul se găsește la Muzeul de Arheologie Națională de la Saint-Germain-en-Laye, de lângă Paris.

3 - La Poire (Para) – Brassempouy



Descoperită de E. Piette în 1892 în "grotte du Pape" din apropierea satului Brassempouy, departamentul Landes, Franța. Fracturată în timpul săpăturilor. A fost sculptată în fildeș de mamut, are 7,9 cm înălțime și a fost atribuită Gravetianului (29.000-22.000 ani).

Imagine după:

http://www.donsmaps.com/images33/img_5238poire.jpg

4 - Venus impudica sau "Venus de Vibraye"

A fost descoperită la Laugerie Basse (Dordogne-Franța) și are 7,7 cm înălțime. Este prima statueta umană descoperită în Franța în 1864 de către marchizul Paul de Vibraye, fiind sculptată în fildeș de mamut. Vârsta este estimată la 16.000 de ani. Are o formă filiformă, cu șoldurile și pieptul puțin marcate, iar brațele lipsesc în totalitate. Capul a fost fracturat din vechime. Numele de "impudica" i s-a dat pentru că fanta vulvară a fost marcată în mod net.

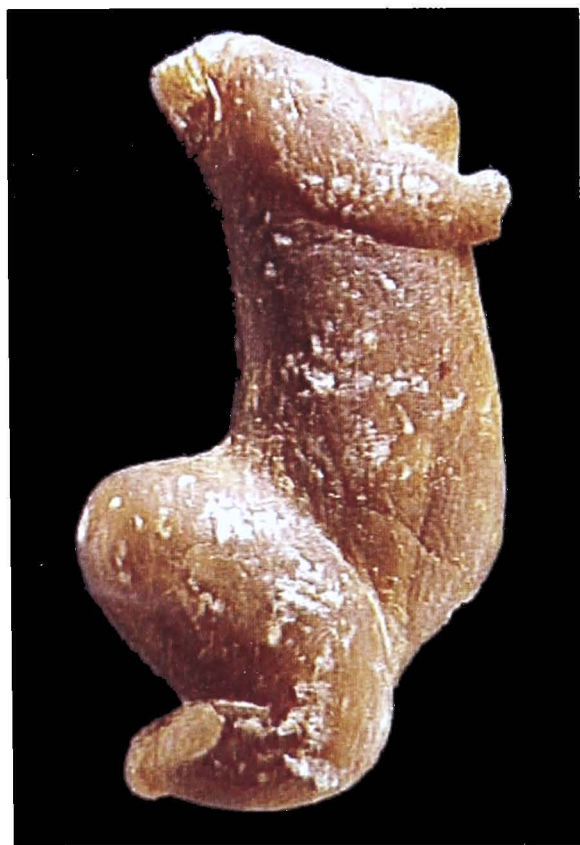
Imagine după:

[https://storify.com/public/templates/slideshow/index.html?src= storify.com fr
anceinter/visite-virtuelle-du-musee-de-l-homme#5](https://storify.com/public/templates/slideshow/index.html?src=storify.com/franceinter/visite-virtuelle-du-musee-de-l-homme#5)

Apartține Muzeului Omului din Paris.



5 - Venus de la Sireuil (Dordogne-Franța)



Sireuil face parte din localitatea Les Eyzies-de-Tayac din Dordogne – Franța. Statueta a fost găsită de-a lungul unui drum, fără alte artefacte în preajma ei. Faptul că de la circa 150 m distanță, dintr-o carieră, au fost recuperate câteva piese de silex, a făcut ca această statueta să fie publicată în 1930 de H. Breuil și D. Peyrony ca fiind de vârstă aurignaciană. Ulterior, H. Delporte găsește multe asemănări stilistice și de materie primă utilizată între statueta de la Sireuil și cea de la Tursac (descoperită într-un context arheologic sigur), ceea ce îl determină să-i confere vârsta gravetiană. A fost sculptată din calcit translucid, are 9,1 cm și o vârstă care ar putea să fie de circa 23.000 ani B.P. Văzută din profil, ea confirmă poziția multor reprezentări feminine din Paleolitic, gravate sau sculptate, surprinse stând în genunchi, cu corpul arcuit. Sâni au o alură tânără, capul și membrele au fost rupte. Aparține Muzeului de Antichități Naționale Saint-Germain-en-Laye (lângă Paris). Imagine după C. Cohen, 2003.

6 - Venus de la Tursac



A fost descoperită în Adăpostul sub stâncă Lacteur (Dordogne-Franța) în 1959, la periferia unei locuințe gravetiene. Este printre puținele statuete paleolitice din Franța care a fost descoperită prin săpături arheologice sistematice. Are 8 cm lungime, este sculptată în calcit maroniu, asemănător cu cel din care a fost realizată statueta de la Sireuil. O datare C-14 a oferit o vârstă de 23.000 de ani. Este o statueta foarte stilizată a unei femei fără cap, cu abdomenul proeminent și curbura spatelui bine marcată. Statueta are trei volume: trunchiul, membrele inferioare și pedunculul. Trunchiul și pedunculul au fost interpretate ca având funcția de falus. Apartine Muzeului de Antichități Naționale din Franța. Imagine după C. Cohen, 2003.

7 - Statueta de la Marsangy



Săpăturile efectuate după 1972 în așezarea din aer liber de la Pré-de-Forges la Marsangy în departamentul Yonne din Franța au evidențiat existența unui nivel Magdalénien final, datat prin C-14 la 11.650 B.P. Din acest strat s-a recuperat o concrețiune de silică a cărei formă sugerează silueta unei statuete feminine. Examenul microscopic a subliniat existența unor stigmatе de amenajare antropică a suprafețelor inițiale a roci. Înălțimea ei este de 6,2 cm.

ITALIA

8 - Venus de Savignano



A fost descoperită în 1924 sau 1925 în apropierea satului Savignano situat între Bologna și Modena, la circa 1m adâncime, cu ocazia săpării fundației unei construcții. A fost descoperită de sculptorul Giuseppe Graziosi, părintele marelui preistorician Paolo Graziosi, specialist în artă paleolitică, care a predat-o Muzeului Pigorini de la Roma, unde se găsește și azi. Este una din cele mai înalte statuete, având 22,5 cm și a fost sculptată din steatită sau serpentinit. Se consideră că seamănă cu cele mai caracteristice statuete de la Grimaldi, înscrindu-se stilistic, după H. Delporte, în Gravetian. Vârsta sa rămâne totuși destul de incertă, cu totul estimativ putând să aibă între 15.000 și 25.000 ani B.P. Imagini după: <http://www.donsmaps.com/savignanovenus.html>

Istoria descoperirii statuetelor de la Grimaldi

Siturile de la Grimaldi sunt compuse dintr-o succesiune de peșteri și adăposturi sub stâncă situate pe litoralul italian al Mediteranei, în imediata apropiere de granița cu Franța. Siturile de la Grimaldi mai sunt cunoscute și sub numele de Menton sau Boussé Roussé. De la vest la est există următoarea succesiune: peștera Copiilor, adăpostul Lorenzi, peștera Florestan, adăpostul Mochi, peșterile Cavillon, Barma Grande, Barma di Baouso da Torre (azi distrusă), Prințului și alte peșteri mai mici lipsite de relevanță pentru arheologie. Aceste peșteri și adăposturi, de-a lungul timpului, au fost săpate de o pleiadă de mari preistoricieni, cum ar fi E. Rivière între 1870-1875, L. de Villeneuve 1895-1902, A.-C. Blanc începând din 1938 etc.

În mod paradoxal, numeroasele statuete feminine din grotle de la Grimaldi au fost recuperate la sfârșitul secolului XIX de la căutătorii de comori. O bună parte dintre statuete par a fi fost găsite în peștera Barma Grande, peștera "Prințului" și probabil Jardin Abbo din complexul de peșteri de la Grimaldi. Cele de la Barma Grande se presupune că erau asociate cu vârfuri La Gravette, ceea ce ar pleda pentru vârsta gravetiană a statuetelor recuperate din această peșteră. Se crede că între 1883-1885 anticarul Louis-Alexandre Jullien din Marseille, prin săpăturile clandestine efectuate la Grimaldi, a descoperit 15 statuete, ceea ce reprezintă cea mai mare colecție de statuete feminine paleolitice din Europa de Vest. Una din statuete a fost cumpărată de Salomon Reinach în 1896, iar alte șase au fost achiziționate între 1897-1903 de către celebrul preistorician și colecționar Edouard Piette. Aceste șapte statuete aparțin acum Muzeului de Antichități Naționale Saint-Germain-en Laye din apropiere de Paris. După moartea lui Jullien în 1928, fiicele sale moștenesc statuetele și circa 500 de piese litice descoperite în peștera Barma Grande. Una dintre ele vinde în 1943 Muzeului Peabody de la Harvard statueta cunoscută sub numele de "Venus cu gâtul perforat" și circa 380 de utilaje litice. Alte două fiice mai mici vând la sfârșitul anilor '80 ai secolului trecut unui anticariat din Montreal alte cinci statuete și mai multe piese litice, care vor fi cumpărate de către P. Bolduc, un artist din Montreal, care conștientizează importanța lor și în 1993 le prezintă la Universitatea McGill din Montreal pentru a fi evaluate și analizate de R. White și M. Bisson.

9 - Venus Losange (Romb) de la Grimaldi



A fost descoperită în peștera Tunnel (azi numită peștera "Prince") de la Grimaldi, fiind sculptată din steatită verde, are 6,1 cm înălțime și o vârstă estimată între 19.000-24.000 B.P. Forma sa rombică l-a determinat pe Edouard Luquet să o denumească "Venus losange" (romb).

Aparține Muzeului de Antichități Naționale Saint-Germain-en-Laye de lângă Paris.
Imagine după C. Cohen, 2003.

10 - Hermafrodita de la Grimaldi

A fost descoperită în peștera "Prințului", fiind sculptată în steatită verde ușor translucidă. Are 5,2 cm înălțime. Denumirea i-a fost dată de Edouard Piette, într-o interpretare incorectă, în sensul că, pe lângă sânii bine reliefati, mâinile încrucisate sub abdomen au fost confundate, după cum se pare, cu sexul masculin.

Aparține Muzeului Saint-Germain-en-Laye de lângă Paris.
Imagine după C. Cohen, 2003.



11 - Venus de la Menton (Grimaldi)



Așezările paleolitice de la Grimaldi mai sunt cunoscute sub denumirea de Menton.

Statueta intrată în literatură ca "Venus de la Menton" a fost descoperită în peștera Barma Grande în 1894, este realizată din steatită galbenă, are 4,7 cm înălțime și o vârstă probabilă cuprinsă între 19.000-24.000 B.P. Această statueta a fost cumpărată de Salomon Reinach în 1896 de la anticarul Louis-Alexandre Jullien din Marseille, cel care a făcut numeroase săpături clandestine în peșterile de la Grimaldi și se presupune că a descoperit aici 15 statuete. Aparține Muzeului Saint-Germain-en-Laye de lângă Paris. Imagine după C. Cohen, 2003.



12 - Venus cu gușă de la Grimaldi

A fost descoperită în peștera Barma Grande de la Grimaldi în anii 1884-1885. Este sculptată în os și are 4,5 cm înălțime. Aparține Muzeului de Antichități Naționale de la Saint-Germain-en-Laye. Imagine după R. White, 2002, fig. 34 5,6.

13 - Venus cu gâtul perforat de la Grimaldi



A fost descoperită în peștera Barma Grande și mai este cunoscută sub numele de "Figurina cu față dublă" sau "Janus". Are o înălțime de numai 4,7 cm. Aparține Muzeului Peabody de la Harvard (SUA). Imagine după R. White, 2002, p. 195, fig. 34.

14 - Figurina nedescrisă de la Grimaldi

A fost descoperită în peștera "Prințului". Denumirea sa pare bizară, dar provine din faptul că a fost cumpărată de Edouard Piette de la anticarul Louis-Alexandre Jullien la un an după apariția articolului său din 1902 în care descria statuetele de la Grimaldi. Figurina nedescrisă de la Grimaldi are doar 3,75 cm înălțime și a fost sculptată în steatită verde destul de opacă, diferită de celelalte statuete de la Grimaldi printr-o densitate crescută a materialului și aspectul fibros în spărtură. Aparține Muzeului Saint-Germain-en-Laye de lângă Paris.

Imagine după:

<https://picasaweb.google.com/byThemisdolies>



EUROPA CENTRALĂ

GERMANIA

15 - Venus de la Hohle Fels



Situl de la Hohle Fels este situat în provincia Swabian Jura din Germania. Statueta este atribuită aurignacianului timpuriu, fiind considerată cea mai veche reprezentare feminină, cu o vârstă de peste 35.000 de ani. Această descoperire a determinat o schimbare conceptuală majoră în interpretarea stilului de redare a corpului feminin în Paleolitic. A fost descoperită recent, în 2008, este sculptată în fildes și are 5,9 cm înălțime. Se prezintă într-o excelentă stare de conservare. Este prevăzută cu un sistem de suspendare la partea superioară. S-au identificat stigmatе care demonstrează că statueta a fost purtată prin suspendare. Prin conformația corpului ea se aseamănă cu multe statuete gravetiene din Europa, mai cu seamă cu Venus de la Willendorf din Austria. Imagine după:
<http://www.donsmaps.com/images35/venus2.jpg>

16 - Statuetă stilizată din calcar de la Weinberg (Mauern)



Statueta a fost descoperită în 1948 de L. Zotz cu ocazia săpăturilor arheologice din peșterile de la Weinberg, lângă Mauern în Bavaria Germania, într-un strat cu utilaje litice amestecate. Statueta a fost considerată că aparține unui strat atribuit gravetianului din Europa Centrală sau Pavlovianului. Are 7.2 cm înălțime și este sculptată în calcar în stilul celor de la Peterfels. Capul lipsește, trunchiul are formă cilindrică, cele două fese sunt puternic reliefate și separate, abdomenul este plat și lipsit de orice detalii, picioarele inferioare constau într-un apendice scurt și plat, brațele și sânii lipsesc. A fost asemănat cu Venus de la Tursac (Franța). Aparține Muzeului din Stuttgart.

Imagine după:

<https://www.donsmaps.com/images36/venusmauern.jpg>

17 - Venus fragmentată de la Mainz-Linsenberg

În Rhenania – Germania, în apropiere de localitatea Linsenberg, se găsește o așezare în aer liber, care ar putea aparține după J. Hahn și M. Otte gravetianului. Prin săpăturile efectuate în anul 1920 s-au recuperat, pe lângă alte artefacte, două statuete fragmentate dintr-o gresie verzuică. Statueta din imagine conservă doar partea inferioară a corpului, cu picioarele scurte și groase și o mică parte din bazin și chiar în triunghiul genital. Are doar 3,6 cm înălțime. Aparține Muzeului din Mainz. Imagine după:
<http://www.donsmaps.com/mainzvenus.html>



18 - Venus de la Mainz-Linsenberg



A fost descoperită împreună cu statueta fragmentată din aceeași așezare. Are 3,4 cm înălțime. Nu conserve decât detaliile din spatele corpului, constând din fese, trunchi și o parte din picioare. Este atribuită gravetianului, ceea ce presupune o vârstă mai mare de 20.000 B.P. Aparține Muzeului din Mainz. Imagine după:

<https://www.donsmaps.com/images26/mainzp1100611.jpg>

19 - Statuetă stilizată de la Gönnersdorf

Complexul sit arheologic de la Gönnersdorf este situat de o parte și alta a cursului mijlociu al Rinului în Rhenania centrală din Germania. Săpăturile arheologice au fost efectuate în perioada 1968-1976 de G. Bosinski. Statueta este din fildeș și nu are decât 3,3 cm înălțime. Este destul de stilizată, mâinile sunt slab schițate, abdomenul este bine reliefat, iar picioarele nu sunt redată. Vârsta este estimată la 15.000 B.P.

Imagine după:

<https://www.pinterest.co.uk/pin/60306082490221745/>



20 - Statuetă feminină de la Oelknitz

Situl în aer liber de la Oelknitz este situat în apropiere de orașul Jena, provincia Turingia din Germania, la circa 100 km distanță de cel de la Nebrat. Statuetă în stil foarte schematic, sculptată în fildes, are 4,75 cm înălțime. Este atribuită Magdalenianului superior și stilului Gonnarsdorf-I alinde, vârsta estimată fiind între 11.700 și 12.500 B.P. Statuetelor feminine aparținând acestui stil le lipsește de obicei capul. Apartine Muzeului din Weimar.

Imagine după:

<https://www.pinterest.co.uk/pin/459085755746591105>



21 - Statuetă fragmentată de la Oelknitz



Statuetă pare fragmentată, în măsura în care este reprezentată doar din zona fesieră și picioarele, redată în stilul unei alte statuete din acest sit. Este realizată dintr-o așchie de fildes și are doar 3,6 cm înălțime. Apartine muzeului din Weimar.

Imagine după:

<http://www.topgeo.com>

22 - Statuetă feminină de la Nebra

Situl din aer liber de la Nebra este situat în provincia Saxe-Anhalt din Germania și a fost cercetat prin săpături arheologice în 1963. Statuetă foarte schematică din fildeș atribuită Magdalenianului superior și stilului Gönnersdorf-Lalinde. Din cele trei statuete de acest tip descoperite la Nebra, două sunt din fildeș de mamut și una din lemn fosil. Vârsta este estimată între 12.000-14.000 ani. Are 6,3 cm înălțime și aparține Muzeului din Halle. Imagine după: <https://www.donsmaps.com/images33/gonn1.jpg>



23 - Statuetă-pendant de la Peterfels



Peștera Peterfels este situată în Bade-Württemberg din Germania. Săpături arheologice în această peșteră s-au efectuat între 1927-1932. Cu această ocazie s-a descoperit un nivel atribuit Magdalenianului, pentru care ulterior s-au obținut datări C-14 care au precizat vârste între 11.700 și 12.950 B.P. S-au descoperit 14 statuete foarte stilizate, cuprinse în general între 1,5 și 4,5 cm înălțime, adesea perforate în vederea purtării lor prin suspendare. Capul, brațele și sânii lipsesc, sub o concavitate este marcat pe fața anterioară abdomenul, fesele sunt puternic reliefate, chiar steatopige, bustul și picioarele sunt schițate prin prelungiri aplatizate. Aspectul general evocă celebrele gravuri de la Lalinde și Gönnersdorf, precum și binecunoscutele claviforme din arta parietală. Statueta din imagine are 4 cm înălțime și aparține Muzeului din Singen din Germania.

Imaginea după:

<https://www.donsmaps.com/images26/petersfelsvenus209.jpg>

AUSTRIA

24 - Venus de la Willendorf



Situl de la Willendorf este situat pe cursul austriac al Dunării, pe partea stângă a marelui fluviu, la ceva mai mult de 50 km de Viena. Săpăturile arheologice s-au desfășurat într-o primă etapă între 1880-1930, fiind apoi reluate după 1950.

Statueta a fost descoperită de Josef Szombathy în 1903. Cu această ocazie el introduce pentru prima dată pentru astfel de sculpturi paleolitice denumirea de "Venus". A fost sculptată în calcar și păstrează încă urmele de ocră roșu cu care a fost vopsită. Are 11 cm și o vârstă de 26.000 ani, fiind atribuită nivelului gravetian din această așezare. Este poate cea mai cunoscută și tipică statueta de tip Venus paleolitic, prin aspectul masiv, chiar de "obezitate", cu trunchiul scurt și gros, sânii voluminoși căzuți pe pânțele. Capul este sferic, puțin aplatizat, frappează prin detaliile coafurii părului. Trunchiul este scurt și masiv, sânii voluminoși se sprijină pe abdomen, brațele par atrofiate, dar totuși cu multe detalii sunt sprijinite pe sâni. Sub abdomen vulva este redată realist. Șoldurile groase, fesele voluminoase și coapsele puternic rotunjite definesc din plin noțiunea de steatopigie. Un aspect particular îl reprezintă detaliile redării rotulelor genunchilor. Originalul aparține Muzeului de Istorie Naturală din Viena. Imagine după C. Cohen, 2003.

CEHIA

Siturile de la Dolni Vestonice-Pavlov

În Moravia Meridională, nu departe de granița cu Austria, se desfășoară o regiune cu munți mijlocii (circa 550 m altitudine), la poalele cărora sunt situate binecunoscutele așezări din Paleoliticul superior de la Dolni Vestonice și Pavlov. La Dolni Vestonice, între 1924 și 1935, a făcut cercetări arheologice K. Absolon, iar din 1945 a făcut ample săpături arheologice B. Klima. Cu toate că nivelurile paleolitice, atribuite faciesului Pavlovian, au fost destul de deranjate de fenomenele de solifluxiune, au fost considerate contemporane interstadiului Kesselt (= Ohaba). În așezarea de la Dolni Vestonice s-a descoperit cea mai veche ceramică din lume de 33.000 ani B.P.

25 - Venus de la Dolni Vestonice



A fost descoperită în 1925, în preajma unei vetre. Este modelată din pământ ars amestecat cu praf de os. Arderea s-a făcut la o temperatură între 500° și 800° C. Reprezintă cea mai veche ceramică creată vreodată în lume. Înălțimea statuetei este de 11 cm și este atribuită culturii Gravetiene (Pavlovian), cu o vârstă estimată între 29.000-25.000 ani. Capul este destul de alungit, iar fața are două incizii oblice puțin mai jos decât poziția normală a ochilor. Bustul strâmt poartă sâni voluminoși care cad până la nivelul abdomenului. Brațele lipite de corp sunt marcate discret. Fesele sunt dezvoltate lateral mai mult decât în posterior. Originalul se află la Antroposmuseum din Brno (Cehia).

26 - Cap de femeie de la Dolni Vestovice



Cap de femeie din fildeș de 4,6 cm, interpretată ca mască umană. Această sculptură a fost botezată și cu numele de "Leonardo da Vinci preistoric". Este printre puținele reprezentări ale expresiei umane. A fost descoperită în 1937 și este atribuită culturii gravetiene (Pavlovian), având circa 28.000 de ani.

27 - Dolni Vestonice – cap uman din fildeș



A fost descoperit în 1948 de B. Klima. Este o reprezentare a părților feței umane pe o așchie de fildeș nu cu prea mari virtuți artistice, redată exclusiv prin incizii. Dimensiunile sunt 4,5 2,5 cm. K. Valoch a emis ipoteza că ar fi o mască umană.

28 - "Bastonul cu sâni" de la Dolni Vestonice



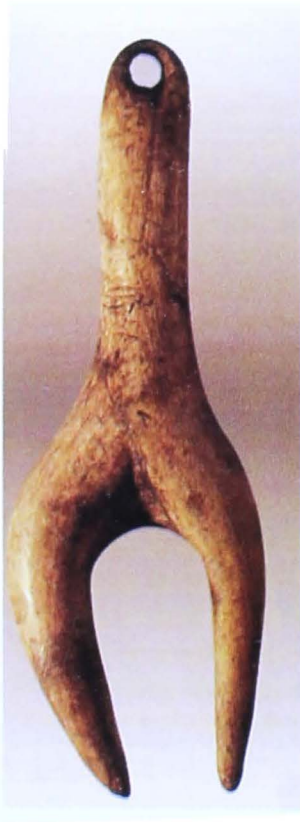
A fost descoperit în anul 1937, fiind sculptat în fildeș și având o înălțime de 8,5 cm. O mare parte din suprafața sa este decorată cu incizii paralele orizontale sau oblice a căror semnificație este greu de descifrat. Există ipoteza că această figurină ar reprezenta un phalus. H. Delporte preferă să o considere o reprezentare heterodoxă.

29 - Sâni pandantiv de la Dolni Vestonice

Acest obiect de podoabă din fildeș, prevăzut cu un sistem de suspendare, a fost descoperit în anul 1957. Pentru că pe cei doi sâni există un decor asemănător cu cel de pe sâniile statuetei denumită "Bastonul cu sâni" această podoabă a fost inclusă în categoria statuetelor.



30 - Statuetă schematică - pandantiv din fildeș de la Dolni Vestonice



A fost descoperită în anul 1935, are o înălțime de 8 cm și a fost considerată o reprezentare feminină superstilizată. Ca și la statueta "Bastonul cu sâni", partea superioară a corpului se reduce la o tijă cilindrică cu câteva incizii transversal care, de data aceasta, se termină cu o perforație în vederea suspendării. Partea abdominală, de obicei largă la statuetele din această perioadă din Europa Centrală, ar fi reprezentată de zona mezială, iar picioarele de cele două tije apendice în formă de potcoavă.

31 - Venus de la Petřkovice

Mai este cunoscută și sub numele de Venus de Ostrava (Cehia) a fost descoperită în 1953 de Bohuslav Klima. Are 4,5 cm înălțime și este din hematit. Vârsta 25-28.000 ani. A fost interpretat că reprezintă torsul unei femei tinere. Aparține Institutului de Arheologie al Academiei de Știință al Republicii Cehia din Brno.

Imagine după:

<https://www.radio.cz/es/rubrica/ciencia/los-tesoros-arqueologicos>



SLOVACIA

32 - Venus de la Moravani



Situl de la Moravani este situat pe râul Váh, în districtul Trnava din vestul Slovaciei. Din păcate vestigiile arheologice din această așezare se găsesc foarte aproape de suprafața solului (25-30 cm adâncime), fiind foarte afectate de lucrările agricole. Statueta, în consecință, a fost descoperită în anul 1938, în urma unor lucrări agricole. A fost trimisă la Paris pentru a fi analizată de H. Breuil, apoi a revenit în Slovacia, fiind expusă la Muzeul din Nitra. O copie a fost făcută atunci și este expusă la Musée de l'Homme din Paris. Statueta are 7,6 cm înălțime și a fost sculptată în fildeș. Este atribuită mai mult pe criterii stilistice culturii Gravetiene (Pavlovian), iar vârsta este estimată între 22.000-24.000 B.P.

Imagine după: https://www.donsmaps.com/images28/moravnyimg_1499.jpg

EUROPA DE EST

ROMÂNIA

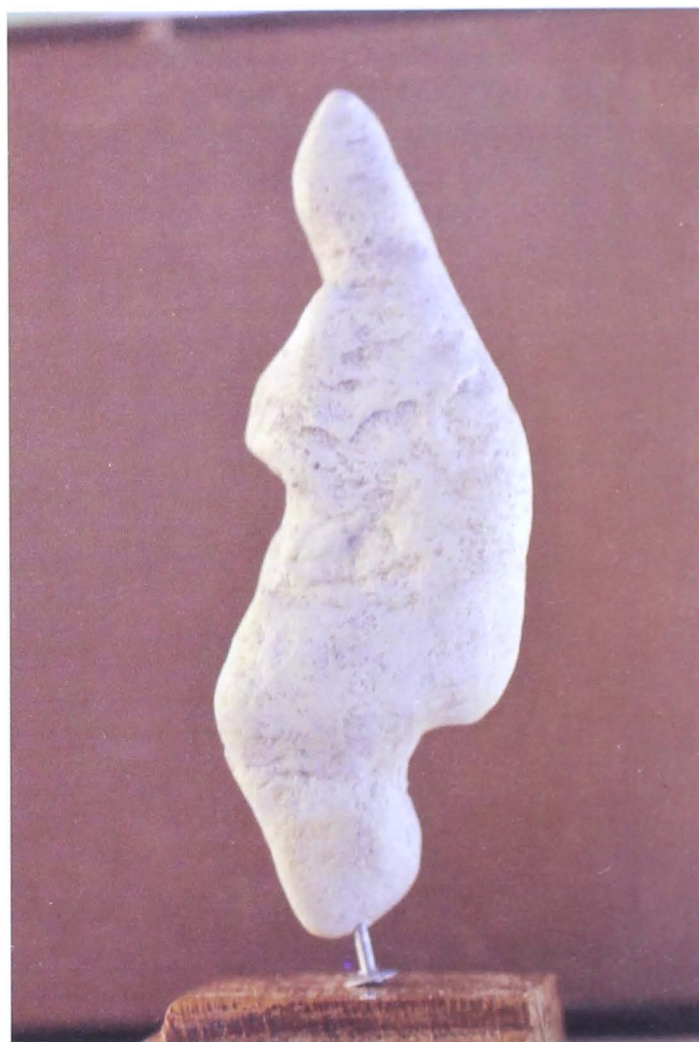
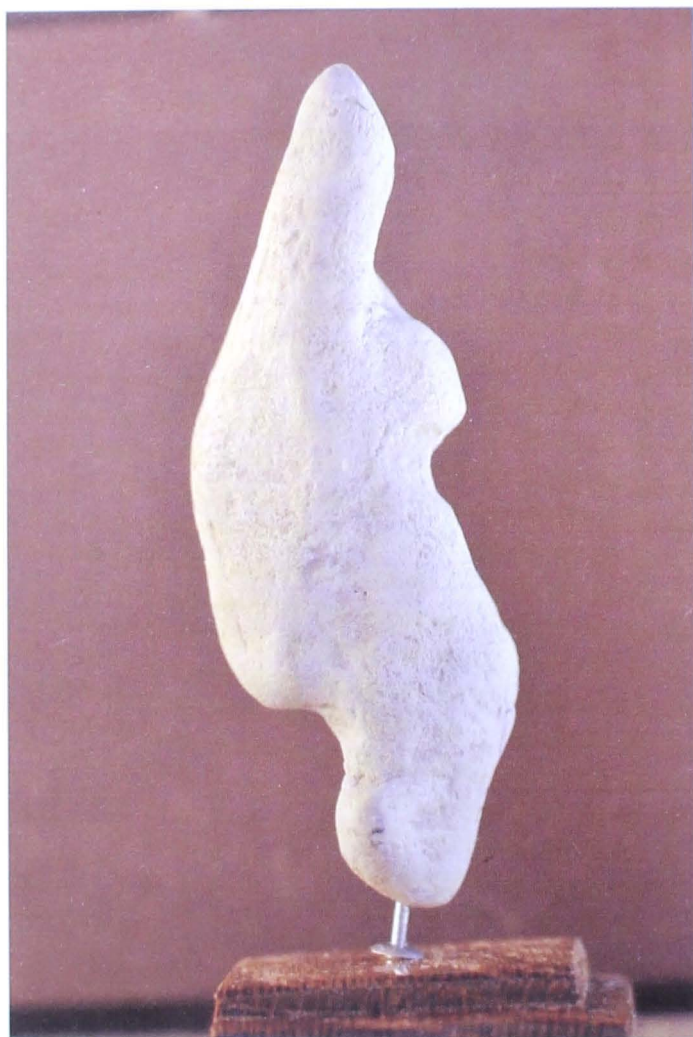
Poiana Cireșului-Piatra Neamț



În anul 2015, în nivelul Gravetian I din situl Poiana Cireșului-Piatra Neamț, s-a descoperit prima figurină antropomorfă paleolitică din România. Statueta de la Poiana Cireșului conservă doar jumătatea inferioară a corpului, a fost prelucrată din lemn silicificat și are o înălțime de 7,5 cm, lățimea maximă în zona feselor este de 2 cm, grosimea maximă 1,65 cm și minimă 1,1 cm. A fost găsită în poziție înclinată, în preajma unor pete de arsură, care făceau probabil parte dintr-o fostă vatră. Din punct de vedere stilistic, statueta de la Poiana Cireșului este realizată destul de schematic, în Gravetian remarcându-se, adesea, tendința de prelucrare a unor reprezentări cu evidente trăsături figurative de o mare diversitate. O datarea C-14 efectuată pe un dinte aflat în apropierea statuetei a oferit vârsta de 19.640 B.P. (23.948-23.390 vârste calibrate). Statueta este expusă la Muzeul Evoluției Omului și Tehnologiei în Paleolitic din Târgoviște.

REPUBLICA MOLDOVA

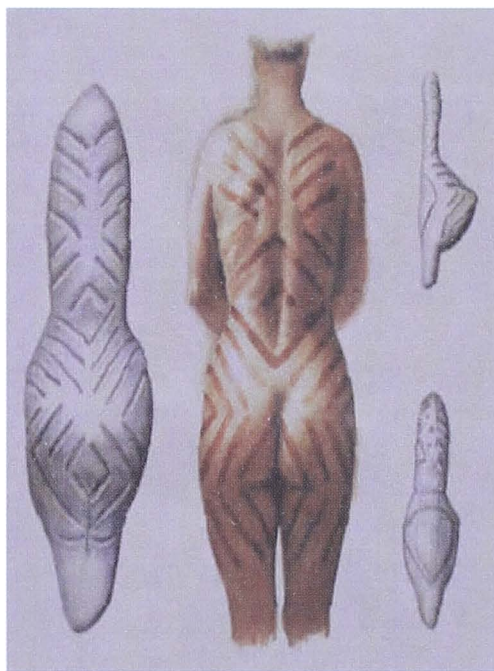
33 – Cosăuți



Statuetă este din marnă, are 10 cm înălțime și a fost descoperită de I. Borzic în anii '80 ai secolului trecut într-o locuință atribuită culturii epigravetiene, cu o vatră în mijloc, dar din care lipseau alte artefacte sau resturi faunistice. Se presupune că era un spațiu de cult. O datare C-14 a precizat vârsta stratului din care a fost recuperată statueta la 17.230 ± 140 B.P.

UCRAINA

34 - Statuetă feminină de la Mezine



Statuetă a fost realizată din fildes (9 cm înălțime), fiind supranumită uneori, datorită formei, "pasărea". De fapt este o reprezentare stilizată a corpului feminin. Un argument hotărâtor pentru o interpretare în acest sens este vulva realizată prin incizii duble de pe fața cu profilul drept al statuetei. Eventual poate fi considerată o reprezentare hibridă. Prin forma sa, ea amintește de cele din Magdalenianul din Europa Centrală (Peterfels-Germania sau Pekarna-Cehia), numai că statueta de la Mezin excelează prin exuberanța și varietatea decorului geometric. Vârsta a fost estimată în jur de 15.000 de ani B.P. Aparține Muzeului de arheologie din Kiev.

35 - Statuetă feminină de la Mezin



În interpretările mai vechi a fost considerată o reprezentare falică, fiind cea mai mare statueta de acest fel de la Mezin (11 cm înălțime). Decorul în "chevron" pe una din fețe și mai ales reprezentarea vulvară de pe fața opusă pledează pentru interpretarea acestei statuete ca reprezentare stilizată feminină. Vârsta este estimată în jur de 15.000 de ani B.P. Aparține Muzeului de arheologie din Kiev.

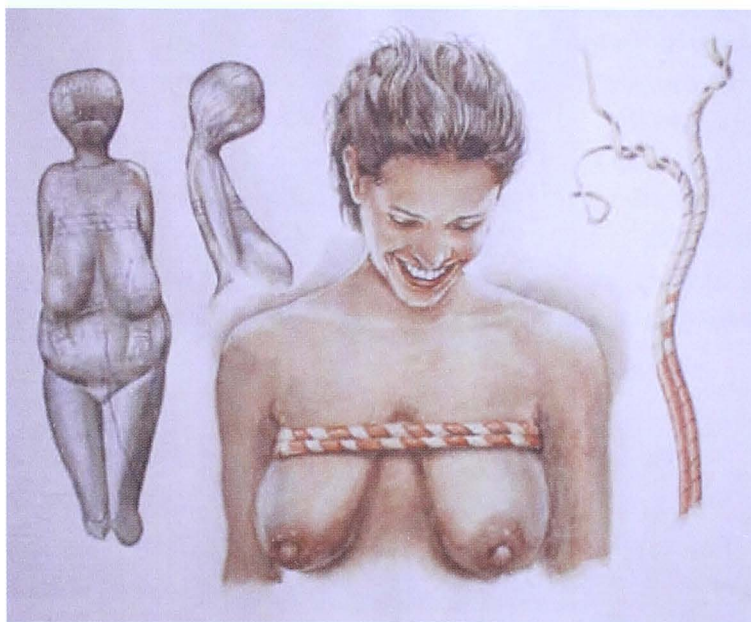
RUSIA

Așezările de la Kostenki

La 40 km în sudul orașului Voronej din Federația Rusă, pe circa 10 km de-a lungul râului Don, între localitățile Kostenki și Borșevo, au fost descoperite în jur de 25 de așezări atribuite paleoliticului superior. Pe partea dreapta, terasele de 35-40 m, 15-20 m și 8-10 m sunt tăiate de numeroase ravinări ale râurilor afluate râului Don care au intersectat stratele de cultură și au facilitat descoperirile din această regiune. Stratele de locuire de aici prezintă o organizare variată, de multe ori sunt pluristratificate, cu structuri de locuire complexe, vetre amenajate uneori aliniate pe o unică axă, morminte, nenumărate fose de dimensiuni și destinații diverse. Așezările paleolitice de la Kostenki excelează, printre altele, prin faptul că formează seria de reprezentări feminine cea mai numeroasă care a fost descoperită în contexte arheologice sigure, ca urmare a înregistrării minuțioase a materialelor descoperite, ceea ce a permis să se observe că unele statuete erau depuse în fose în general de dimensiuni mici. Statuetele feminine de la Kostenki au fost sculptate atât în fildeș, cât și în calcar. Indiferent de materialul din care erau realizate, precum și de dimensiunile lor, statuetele de la Kostenki se caracterizează printr-o remarcabilă unitate stilistică, chiar și atunci când este vorba de statuete neterminate.

Situl de la Kostenki I este fără îndoială unul dintre cele mai complete din punct de vedere stratigrafic și interesant prin conținutul și diversitatea descoperirilor, în special a statuetelor feminine. Vârsta descoperirilor din stratul I este cuprinsă în general între 21.300 ± 400 B.P. (GIN 2534) și 24.100 ± 500 B.P. (GIN 2529).

36 - Venus de la Kostenki I



Este una din cele mai cunoscute și grațioase statuete de tip Venus, provenind din primul complex cultural de la Kostenki, fiind conservată aproape integral. A fost descoperită în 1936 de P. P. Efimenko într-o mică fosă de circa 10 cm diametrul în partea superioară, care se lărgea și 60 cm mai jos atingea 40 cm în diametru. Fosa era acoperită cu un omoplat de mamut și conținea în interior resturi de ocră roșu și câțiva cărbuni de os. Statueta este sculptată în fildeș de mamut, are o înălțime de 11,4 cm și este estimată că are o vârstă cuprinsă între 24.100-21.300 B.P. Se remarcă prin trăsăturile svelte ale părții superioare ale corpului, în timp ce sânii și pântecul sunt masive. Capul este susținut de un gât lung, fiind vizibil înclinat în față. Conturul șoldurilor și genunchii, precum și picioarele sunt bine conturate. O ușoară deschidere desparte picioarele. Talia este prinsă într-o centură cu incizii dantelate, vizibilă pe spatele corpului. Aparține Muzeului Ermitaj din Sankt Petersburg (Rusia).

Imagine după: http://www.donsmaps.com/images36/new_4_001venusb.jpg

37 - Venus de la Kostenki



A fost descoperită în 1983 de către N. Praslov, direct pe solul de locuire. Inițial era fragmentată, adică îi lipsea capul și picioarele, iar sânul drept în partea exterioară rupt (a). În anul 1985 s-a descoperit capul, la o distanță destul de mare de corpul statuetei, ceea ce a permis reconstituirea sa (b-c). Statueta a fost realizată din calcar și vopsită cu ocră roșu. Are 10,2 cm după reconstituire și o vârstă de 23.000-25.000 ani. Aparține Muzeului Ermitaj din Sankt Petersburg (Rusia). Imagini după:
<http://www.donsmaps.com/images9/hermitage103.jpg>
http://www.donsmaps.com/images31/img_3586kostenkivlad.jpg.

38 - Statuetă de la Kostenki I



Este realizată din fildeș și reprezintă o figură feminină nudă de 15,3 cm înălțime descoperită în 1931 de P.P. Efimenko. Din păcate starea ei de conservare nu este foarte bună, pieptul și abdomenul fiind parțial distruse, capul a fost rupt. Se poate observa forma alungită a cutiei toracice și bustului, umerii înguști, spatele puternic împins în față. Sâni mari cad pe abdomenul relativ mic dar bombat. Șoldurile au proporții normale și picioarele sunt foarte scurte. Pe piept s-au conservat două rânduri de mici incizii denticulate, care se pot observa și în spate în zona gâtului și la nivelul taliei. Vârsta între 21.000 și 24.000 de ani. Aparține Muzeului Ermitaj din Sankt Petersburg (Rusia).

Imagine după: Г. А. Хлопачев (Redactor), *Верхний палеолит: образы, символы, знаки. Каталог предметов искусства малых форм и уникальных находок верхнего палеолита из археологического собрания*, p. 78.

39 - Trunchi de femeie de la Kostenki I



A fost descoperită de N. D. Praslov prin săpăturile din perioada 1980-1994, fiind sculptată în calcar. Are 6 cm înălțime și o vârstă estimate între 23.000 și 25.000 de ani. Se înscrie în stilul clasic al proporțiilor corpului, specific statuetelor de la Kostenki. Aparține Muzeului Ermitaj din Sankt Petersburg (Rusia).

Imagine după:

http://www.donsmaps.com/images31/img_3591vlad2.

40 – Statuetă de la Kostenki I



A fost descoperită în anul 1923 de P.P. Efimenko și are 8,7 cm înălțime, fiind sculptată în fildes de mamut. Vârsta este între 23.000 și 25.000 de ani. Capul și o parte din picioare au fost rupte din vechime. Este o statueta feminină, cu toată atitudinea statică, bine echilibrată, corpul fiind redat armonios, forma sveltă, umerii înguști, dar echilibrați, soldurile puțin exagerate dau o armonie de ansamblu întregii compoziții. Sâni voluminoși sprijiniți pe abdomen se inseru în stilul specific epocii. Apartine Muzeului Ermitaj de la Sankt Petersburg. Imagine după: L. A. Хлопачев (Redactor), *Верхний палеолит: образы, символы, знаки. Каталог предметов искусства малых форм и уникальных находок верхнего палеолита из археологического собрания*, p. 75

41 - Statuetă de femeie de la Kostenki I



A fost descoperită relativ recent, în anul 1987 de către N. D. Praslov. Este sculptată în fildes de mamut și are 12,6 cm înălțime. Imagine după: C. Cohen, 2003. Apartine Muzeului Ermitaj din Sankt Petersburg.

42 - Statuetă feminină de la Kostenki I



A fost descoperită de P. P. Efimenko în 1936, are 4,1 cm înălțime și a fost sculptată din calcar. Partea inferioară a corpului lipsește și pare că a fost spartă intenționat la vremea respectivă. Chiar dacă dimensiunile statuetei sunt reduse, este îngrijit prelucrată, observându-se compoziția stilistică mai puțin obișnuită. Capul este ușor înclinat în față, iar privirea se pare că este îndreptată în sus, sânii ies puțin în evidență, mâinile, în schimb, sunt modelate cu multă grijă și zac pe abdomen. Spatele este plat și foarte puțin modelat. Vârsta este cuprinsă între circa 23.000 și 25.000 de ani. Aparține Muzeului Ermitaj din Sankt Petersburg (Rusia). Imagine după: Г. А. Хлопачев (Redactor), *Верхний палеолит: образы, символы, знаки. Каталог предметов искусства малых форм и уникальных находок верхнего палеолита из археологического собрания*, p. 107

43 - Kostenki I – Eboșa unei statuete feminine

A fost descoperită în anul 1931 de P. P. Efimenko, fiind reconstituită din foarte multe fragmente. Este sculptată în marnă calcaroasă și are 17,7 cm înălțime. Stilistic este oarecum diferită de alte reprezentări de la Kostenki, în sensul că are capul exagerat de mare, fiind înclinat în față, ochii lipsesc, brațele sunt parțial figurate. În general forma corpului este greoaie, gâtul este masiv și scurt, dând senzația că întreaga compoziție este doar o schiță. Vârsta este estimată între 23.000-25.000 de ani. Aparține Muzeului Ermitaj din Sankt Petersburg.
Imagine după:

<https://www.pinterest.co.uk/pin/546905948483021229/?lp=true>



Avdeevo

Situl arheologic de la Avdeevo este situat pe un afluent al râului Desna, care se varsă în Nipru, la circa 40 km spre vest de orașul Kursk și 200 km de celebrul sit din Câmpia Rusă de la Kostenki. A fost descoperit în anul 1941, iar primele săpături arheologice s-au făcut între 1946-1948 sub coordonarea lui M. V. Voevodskyi și M. D. Gvozdover, în 1949 a făcut o campanie și A. N. Rogatchev, pentru ca din 1972 cercetările să se desfășoare sub îndrumarea lui M. D. Gvozdover și G. P. Grigoriev. Ultimele datări ale sitului sunt cuprinse între 21.000 ± 200 B.P. (GIN 1748) și 22.400 ± 600 (GIN 1969) B.P.



44 - Statuetă plată din fildeș de la Avdeevo

Statueta a fost descoperită în anul 1948, într-o fosă cu diametrul de circa 50 cm. Este realizată dintr-o plachetă de fildeș, are o alură foarte sveltă și o înălțime semnificativă de 15,5 cm. Cu toate că este foarte plată, detaliile pe fața anterioară sunt foarte vizibile, fiind redată în basorelief. Capul este foarte mic față de corp, fiind ușor înclinat în față, umerii sunt extrem de înguști, sânii atârnă în jos, abdomenul este destul de plat dar marchează semnificativ triunghiul pubian. Brațele sunt discret marcate, picioarele sunt lungi, bine separate și armonios conturate. Spatele, în schimb, este plat, fără niciun fel de detalii. Vârsta statuetei este cuprinsă între 21.000 și 22.400 B.P.

45 - Statuetă din fildeș de la Avdeevo

A fost descoperită în anul 1975 într-o fosă cu diametrul de circa 100 cm. Este sculptată în fildeș și are 12,5 cm înălțime, iar vârstă sa este cuprinsă între 21.000 și 22.400 B.P. Statueta pare că nu a fost însă finisată complet, dar totuși permite să fie clasată printre statuetele feminine. Capul este exagerat de mare în raport cu corpul și este ușor înclinat în față, gâtul este scurt și masiv, umerii căzuți, sânii lipsesc, iar abdomenul este relativ plat, fiind proeminent doar în partea de jos. Cu toate că lipsească caracteristicile sexuale, alura generală o apropie de celelalte reprezentări feminine din această perioadă.



46 - Statuetă din metapod de mamut de la Avdeevo



Metapod de mamut, a cărui formă naturală sugerează un om stând așezat. Metapodul a fost prelucrat superficial și interpretat ca reprezentând o figurină antropomorfă, cu înălțimea de 9 cm. Vârsta este cuprinsă între 21.000 și 22.400 B.P.

Așezarea paleolitică de la Gagarino

Este situată, ca și celebrele așezări de la Kostenki, pe terasa mijlocie a Donului, la circa 100 km mai la nord. Între anii 1926 și 1929 S. N. Zamiatnin a încercat să mai salveze ce se putea din exploatarea argilei din zona așezării. În anii 1955-1969 s-au făcut cercetări de către I. M. Iarosov, A. N. Rogatcev, A. A. Velichko și M. H. Grishchenko (H. Delporte, 1993). Toate statuetele feminine de la Gagarino au fost sculptate din fildeș și sunt în general de dimensiuni mai reduse decât cele de la Kostenki sau Avdeevo. O datare C-14 indică vârsta de 21.800 ± 300 B.P. (GIN 1872).

47 - Gagarino – Statueta obeză din fildeș



Realizată din fildeș, această statueta de 5,8 cm înălțime, descoperită în anul 1927, se înscrie în stilul statuetelor obeze, cu sâni voluminoși care se sprijină pe abdomenul bine marcat. În schimb, fesele nu sunt foarte dezvoltate, caracteristic reprezentărilor steatopige. Capul este împins în față și poartă urmele modului de redare a coafurii, care constau din incizii triunghiulare sau curbe, asemănătoare cu cele de pe o statueta de la Kostenki. Detaliile feței lipsesc. Brațele sunt redate doar pînă la cot, fiind strânse pe lângă corp. Este una din statuetele bine conservate, pentru că îi lipsesc doar picioarele, care au fost rupte din vechime. Vârsta este de 21.800 ± 300 B.P. Aparține Muzeului Ermitaj din Sankt Petersburg (Rusia). Imagine după: I. A. Хлопачев (Redactor), *Верхний палеолит: образы, символы, знаки. Каталог предметов искусства малых форм и уникальных находок верхнего палеолита из археологического собрания*, p. 96.

48 - Gagarino – statueta cu mâinile sprijinite pe sâni



A fost descoperită în anul 1927 de S. N. Zamyatnin, are doar 5,6 cm și a fost realizată din fildeș de mamut. Este o statueta conservată în condiții foarte bune, fiind practic întreagă și reprezintă o femeie opulentă. Capul este împins în față, gâtul clar conturat. În zona capului părul pare strâns într-un sul proeminent deasupra ochilor, în jurul frunții, asemănător unui turban. Există păreri că ar fi vorba de o căciuliță, ceea ce ar fi în totală contradicție cu lipsa altor veșminte. Forma generală a corpului respectă întru-totul rigorile stilului statuetelor kostenkiene, cu excepția poate a poziției mâinilor, redată cu multă grijă, sprijinite pe sâni și îndreptate sub bărbie. Vârsta acestei statuete este de 21.800 ± 300 B.P. Statueta aparține Muzeului Ermitaj din Sankt Petersburg (Rusia). Imaginea după: Г. А. Хлопачев (Redactor), *Верхний палеолит: образы, символы, знаки. Каталог предметов искусства малых форм и уникальных находок верхнего палеолита из археологического собрания*, p. 91-93.

49 - Gagarino – statueta întreagă din fildeș



A fost descoperită în anul 1966 de L. M. Tarasov, are 12,7 cm și a fost sculptată din fildeș. Chiar dacă a fost reconstituită din numeroase fragmente, rămâne cea mai înaltă și completă statueta descoperită la Gagarino. Aspectul său general o apropie foarte mult de cele de la Kostenki. Capul semisferic este destul de mare, împins în față, gâtul degajat de corp, iar bărbia este ascuțită. Trunchiul este bine proporționat, sâni sunt masivi și se dezvoltă la nivelul abdomenului, fiind bine separați. Sub abdomen, triunghiul pubian este bine reliefat cu o incizie fină care sugerează vulva. Fesele și membrele inferioare sunt bine reliefate. Statueta aparține Muzeului Ermitaj de la Sankt Petersburg (Rusia). Imaginea după: Г. А. Хлопачев (Redactor), *Верхний палеолит: образы, символы, знаки. Каталог предметов искусства малых форм и уникальных находок верхнего палеолита из археологического собрания*, p. 87.

50 - Gagarino – fragment de statueta feminină din fildeș



Este o statueta neterminată și ruptă în partea superioară de 4.5 cm înălțime. Detaliile nu sunt prea evidente. S-ar putea întui abdomenul și mai puțin fesele. Vârsta este de 21.800 ± 300 B.P.

51 - Gagarino – statueta antropomorfă din fildeș

Statueta antropomorfă cu formă particulară. Se remarcă detaliile feței, în contradicție cu absența acestora pentru restul corpului. Picioarele sunt discret schițate. Are înălțimea de 9,3 cm și a fost sculptată din fildeș.



52 - Gagarino – statueta alungită



A fost descoperită în anul 1927 de S. N. Zamyatnin. Este sculptată din fildeș și are o înălțime de 7,1 cm. Este o statueta aplatizată și alungită, reprezentând o replică mai redusă ca dimensiuni a unei statuete de la Avdeevo. Vârsta este de 21.800 ± 300 B.P. Aparține Muzeului Ermitaj din Sankt Petersburg (Rusia). Imagine după: Г. А. Хлопачев (Redactor), *Верхний палеолит: образы, символы, знаки. Каталог предметов искусства малых форм и уникальных находок верхнего палеолита из археологического собрания*, p. 80-81.

Așezarea de la Eliseevici

Situl este situat pe un afluent al râului Desna la 45 km distanță în sud-estul orașului Briansk. Descoperirea primelor oase de mamut în depozitele teraselor râului s-au făcut în anul 1870, iar primele descoperiri de vestigii paleolitice s-au făcut în 1930. Ulterior, s-au desfășurat săpături arheologice sistematice în mai multe etape, începând din 1935 până în 1965. O datare C-14 indică pentru stratul paleolitic din această așezare vârsta de 17.340 ± 170 B.P. (LU 360).

53 - Venus de la Eliseevici



Este o statueta sculptată în fildeș de 14,5 cm înălțime, descoperită în anul 1935. Se pare că a fost sculptată de la început fără cap, mâini și partea inferioară a picioarelor, fiind o statueta sveltă care se rezumă doar la bust. Torsul este cilindric, sânii nu sunt foarte voluminoși, pieptul și abdomenul se susțin pe un bazin mai dezvoltat, cu șolduri largi și fese proeminente. Aspectul general al statuetei este ușor geometric, urmărind o axă verticală la nivelul sânilor și picioarelor care îi conferă acestei statuete un accentuat echilibru. Vârsta este în jur de 17.000 B.P.

SIBERIA

Așezările din Siberia

În Siberia există două așezări care au livrat un număr semnificativ de statuete paleolitice: Malta și Buret. Mai puțin cunoscute și interesante sunt descoperirile de reprezentări umane din așezările de la Tolbaga, Ust'-Kova, Krasnyi Jahr și Maïninskaya.

Așezarea de la Malta este situată pe terasa de 16-20 m din stânga râului Belaya, afluent al Angarăi, care se varsă în fluviul Ienisei. Acest excepțional sit paleolitic, care se găsește la 80 km nord-vest de orașul Irkutsk, a fost descoperit în 1928 de M. M. Gherasimov, iar până în 1958 a făcut cercetări intense, reușind să dezvelească prin săpături arheologice sistematice circa 1420 m p. Așezarea de la Malta se desfășoară practic pe 400 m lungime, de-a lungul râului Belaya și pe o lățime de 20 m pe podul terasei. Stratul în care au fost descoperite statuetele feminine are o vârstă de 23.000 ± 500 B.P. Nenumăratele statuete și obiecte de artă descoperite aici sunt acum în cea mai mare parte în custodia Muzeului Ermitaj și Muzeul de Antropologie și Etnografie al Academiei de Științe dela Sankt Petersburg și o mică parte sunt depuse la Muzeul din Irkutsk.

Așezarea de la Buret se desfășoară pe terasa de 13-14 m de pe dreapta râului Angara, în apropierea confluenței cu râul Belaya, la aproximativ 20 km de situl de la Malta. A fost descoperită și cercetată între 1936-1940 de A. P. Okladnikov, care a reușit să recupereze cinci statuete feminine paleolitice, deci mult mai puține decât la Malta, dar realizate în același stil. O datare C-14 indică pentru stratul cu statuete feminine vârsta de 21.190 ± 100 B.P. (SOAN 1.680).

Celebrele statuete de acum din Siberia, de la Malta și Buret, se concentrează în preajma lacului Baikal, ceea ce înseamnă circa 5000 km distanță de cele mai estice statuete feminine paleolitice din partea europeană a Federației Ruse. Tot acest imens spațiu rămâne deocamdată un vid din punct de vedere al unor astfel de manifestări artistice din Paleolitic.

Originalitatea statuetelor de la Malta și Buret a suscitat multe controverse asupra interpretării lor și mai ales în privința decorului care le însoțesc adesea, considerat de Lyudmila Lbova că ar reprezenta de fapt veșmintele specifice populațiilor respective.



Imagine după: <http://paleoetnologie.wz.cz/anglperson.htm>

54- Malta – statueta feminină din fildeș



Statueta are 13,6 cm și se caracterizează prin raportul anormal dintre părțile corpului, capul și trunchiul fiind de dimensiuni apropiate, iar picioarele sunt de trei ori mai lungi decât corpul. Dacă fața este lipsită de detalii, în schimb cofura excelează prin modul de redare a buclelor părului, mai ales în spatele capului. Sâni nu sunt mari și se sprijină pe abdomenul, la rândul său, nu prea dezvoltat. Brațele, cu toate că sunt subțiri, sunt suficient de vizibile și mărginesc sâni. Fesele sunt evidente, chiar dacă bazinul este îngust. Membrele inferioare sunt separate.

55 - Malta – statueta feminină din fildeș

Este reprezentarea unei femei cu părțile corpului bine proporționată, de 5,3 cm înălțime. A fost reconstituită din mai multe fragmente. Capul este rotund, fața fără detalii și cu cofura părului în spate redată prin rânduri regulate de creștături sub formă de semilună. Sâni lipsesc, brațele sunt evidente iar șoldurile se restrâng brusc și se unesc și formează un unghi. Picioarele sunt despărțite de două incizii în V, care sugerează în același timp vulva. Pe spate, o incizie detașează cele două membre inferioare.

Imagine după:

<http://www.donsmaps.com/images24/maltafigurineshermitage.jpg>



56 - Malta – statueta feminină din fildes

Statuetă de 6,8 cm înălțime conservată în întregime. Capul cu toate că are același diametru cu corpul este separat destul de net. Fața conține câteva detalii, precum conturul ochilor și nasul, fiind încadrată de coafura proeminentă a părului. Pe pieptul plat se disting sânii căzuți. Picioarele sunt separate printr-o incizie adâncă. Fesele sunt bine marcate, ca și conturul picioarelor.



57 - Malta – statueta feminină din fildes



Statueta are 9,4 cm și face parte din sculpturile înalte de la Malta. Capul este bine delimitat, dar în timp ce partea din spate este executată cu multă grijă în privința detaliilor, fața se remarcă mai degrabă prin lipsa de talent a sculptorului. Se disting totuși ochii, este schițat conturul nasului, gura marcată printr-o incizie, iar barba pare destul de masivă. Coafura este reliefată prin creștături sub formă de semilună care sugerează direcția de cădere a părului. Brațele sunt proporționale cu restul corpului. Sânii sunt plati și căzuți pe abdomenul despărțit printr-o incizie adâncă de membrele inferioare. Picioarele sunt despărțite printr-o linie profundă. Fesele, la fel ca și bazinul, sunt bine conturate și conțin chiar un decor. Imagini după:

<http://www.donsmaps.com/images24/malta5.jpg>

58 - Malta – statueta feminină din fildeș



Este o statueta care se distinge în special prin bogăția detaliilor și, în mod particular, ale feței. Are o înălțime de 8 cm. Precizia cu care este redată fața este uimitoare. Fruntea este îngustă, ochii evidenți, nasul lung se remarcă prin faptul că artizanul reușește să contureze extrem de sugestiv nările, gura bine marcată, iar barba este armonios schițată. Sâni sunt bine reliefați, brațele se sprijină pe abdomen, care este de mici dimensiuni, fesele sunt vizibile și membrele inferioare despărțite de o incizie profundă. Imagine după: <http://www.donsmaps.com/images24/maltaj2.jpg>

59 - Malta – statueta feminină din fildeș

Este o statueta de 8,5 cm înălțime, care a fost descoperită întreagă. Ca și la alte statuete de la Malta, dimensiunea capului este aproximativ egală cu cea a cutiei toracice. Nu se observă detaliile feței, care este încadrată însă de păr. Brațele se detașează destul de discret. Sub abdomen două incizii adânci în unghi sugerează vulva, iar vârful ungiului continuă cu o incizie, existentă și pe spatele statuetei, care delimitează picioarele.



60 - Malta – statueta feminină din corn de ren

Sub forma unei tije, de 12,1 cm, această statueta se deosebește de celelalte de la Malta, care sunt sculptate din fildeș, prin faptul că este realizată din corn de ren. De aici, probabil, și aspectul alungit și lipsa detaliilor legate de diversele părți ale corpului uman. Se detașează capul, care excelează prin detaliile feței. Trunchiul păstrează proporțiile, spre deosebire de situațiile observate pe multe statuete din fildeș, când avea dimensiuni apropiate cu cele ale capului. Sub trunchi, două incizii în V sugerează vulva, iar o incizie verticală desparte membrele inferioare.

Imagine după: <http://www.hermitagemuseum.org> Photo (right):

<http://www.nihilum.republika.pl>



61 - Malta – statueta feminină din fildeș



Statueta de mici dimensiuni (3,7 cm înălțime). Capul se detașează de trunchi, este rotund în spate și acoperit de incizii care vor să redea aspectul coafurii, fața este plată, lipsită de detalii. Măinile sunt bine conturate, iar sânii sunt vag conturați. Picioarele sunt scurte, foarte probabil că au fost rupte. Imagine după: <http://www.istmira.com/foto-i-video-pervobytnoe-obschestvo-3924-iskusstvo-predystorii-pervobytnost-2.html>

62 - Malta – statueta din fildes

Această statueta este schematică, în formă de tijă, de 5,5 cm înălțime, cu secțiune ovală. Nu se detașează decât capul lipsit de orice fel de detalii. În partea mediană se pare că s-a dorit schițarea unei vulve. Mai multe incizii orizontale paralele decorează partea din față a statuetei.



63 - Malta – Cap de femeie din fildes



Această piesă, cu lungimea de 4,5 cm și lățimea de 2,4 cm, a fost considerată fie indeterminabilă, fie a fost comparată cu un scarabeu. Dacă avem în vedere forma generală, decorul asemănător altor statuete, în special pentru a sublinia coafura, considerăm că această piesă reprezintă un cap de femeie care s-a rupt în zona gâtului.

BIBLIOGRAFIE ORIENTATIVĂ

- Anati E., 1989, *Les origines de l'art et la formation de l'esprit humain*, Éditions Albin Michel, Paris, 255 p., 182 fig., 41 pl.
- Abramova, A. Z., 1987, *Bases objectives de la chronologie de l'art mobilier paléolithique en Sibérie*, in Clottes, J., (sous la direction de), *L'art des objets au Paléolithique*, Colloque international Foix-Les Mas-d'Azil, 16-21 novembre 1987, tome 1, *L'art mobilier et son contexte*, p. 143-154.
- Abramova, A. Z., 1995, *L'art paléolithique d'Europe orientale et de Sibérie*, L'Homme des Origines, Jérôme Millon, Grenoble, 367 p., 119 fig.
- Borziac I., Otte M., 1996, *Piese de artă paleolitică și de podoabă din stațiunea gravetiană pluristratigrafică Cosăuți (Nistrul mijlociu, Moldova)*, Lucrările Simpozionului de Arheologie, Târgoviște 23-25 noiembrie 1995, Târgoviște, p. 49-51.
- Bosinski G., 2011, *Femmes sans tête. Une icône culturelle dans l'Europe de la fin l'époque glaciaire*, Editions Errance, 231 p.
- Bosinski G., 2011, *Les figurations féminines de la fin des temps glaciaires*, in Norbert Aujoulat, Jean-Jacques Cleyet-Merle, Peggy Bonnet-Jacquement, *Mille et une femmes de la fin temps glaciaires*, Editions de la Réunion des musées nationaux-Grand Palais, Paris, 137 p.
- Cohen C., 2003, *La femme des origines. Images de la femme dans la préhistoire occidentale*, Belin-Herscher, 191 p.
- Delporte H., 1993, *L'image de la femme dans l'art préhistorique*, Edition Picard, Paris, 288 p., 232 il.
- Delporte H. (Edité par), 1995, *La Dame de Brassempouy*, Actes du Colloque de Brassempouy (juillet 1994), ERAUL 74, Liège, 307 p.
- Iakovleva L., 1999, *L'art dans les habitats du Paléolithique supérieur d'Europe Orientale*, L'Anthropologie 103, nr. 1, p. 93-120.
- Iakovleva L., 2004, *Les concepts artistiques des représentations féminines dans les habitats du Paléolithique supérieur récent en Europe Orientale en comparaison avec ceux du Magdalénien Moyen en Europe Occidentale*, in Welté A. C., Ladier E., (dir.), *Art mobilier paléolithique supérieur en Europe occidentale*, Actes du colloque 8.3, Congrès de l'UISPP, Liège, 2-8 septembre 2001, ERAUL 107, p. 225-237.
- Iakovleva L., 2009, *L'art mézinien en Europe orientales dans son contexte chronologique, culturel et spirituel*, L'Anthropologie 113, p. 691-752.
- Lbova L. 2010, Evidence of modern human behavior in the Baikal zone during the Early Upper Paleolithic period. *Bulletin of the Indo-Pacific Prehistory Association*, vol. 30, p. 9-13.
- Lorblanchet M., 1999, *La naissance de l'art. Genèse de l'art préhistorique*, Éditions Errance, Paris, 304 p.
- Duhard J.-P., 1993, *Réalisme de l'image féminine paléolithique*, CNRS Editions, 242 p.
- White, R., 2003, *L'art préhistorique dans le monde*, Éditions de la La Martinière, 239 p.
- White Randall, Bisson Michael S. Imagerie féminine du Paléolithique: l'apport des nouvelles statuettes de Grimaldi. In: Gallia préhistoire. Tome 40, 1998. pp. 95-132.

